



Componente ESB rendicontazione per EPAY

Utilizzo Web Service per il caricamento e l'aggiornamento delle posizioni debitorie

Versione 3.8

STATO DELLE VARIAZIONI

VERS	PARAGRAFO O PAGINA	DESCRIZIONE DELLA VARIAZIONE
3.8	Par. 3.4 Note per la compilazione dei campi Par. 3.5 Note per la compilazione dei campi – Componenti importo Par. 3.8 Servizio TrasmettiNotifichePagamento	Modifica servizi di creazione, aggiornamento e pagamento posizioni debitorie gestione multi-tassonomia. Gestione componenti con importo = 0.
	Par. 5.1.10 TrasmettiNotifichePagamentoRequest (EPaywso2EntiService)	Notifica di pagamento Valore 9/000 nel tag <i>DatiSpecificiRiscossione</i> Aggiornata la url del form di assistenza
	Par. 3.5 Note per la compilazione dei campi – Componenti importo	
3.7	Par.3.8 Par 5.1.10 Par. 3.5	Aggiunto tag contenente XML marca da bollo Esempio di trasmettiNotificaPagamento per marca da bollo Note sulla compilazione delle componenti importo
3.6	Par. 1.2 Allegati	Aggiornati gli allegati: Enti2EPaywsoServiceTypes.xsd
	Par. 3.4 Note per la compilazione dei campi Par. 3.6 Note per la compilazione dei campi – Servizio AggiornaPosizioneDebitoria	Aggiunto flag opzionale <i>RequiresCostUpdate</i> per l'attualizzazione dell'importo secondo le specifiche PagoPa – SEND (ex Piattaforma Notifiche Digitali)
	Tutto il documento	Modello “Multi Beneficiario”



UTILIZZO WEB SERVICE POSIZIONI DEBITORIE

Pag. 2 di 34

3.5	Par. 1.2 Allegati Par. 3.4 Note per l'attivazione del modello "Multi-beneficiario" Par. 4.1 Esiti comuni a tutti i servizi	Aggiornati gli allegati: Enti2EPaywsoServiceTypes.xsd Inseriti codici errore 157 e 189
3.5	Tutto il documento Par. 1.2 Allegati Par. 4.1 Esiti comuni a tutti i servizi	Modello "Multi Beneficiario" Aggiornati gli allegati: Enti2EPaywsoServiceTypes.xsd Inseriti codici errore 157 e 189
3.4	Tutto il documento Par. 3.1 Servizio InserisciListaDiCarico Par. 3.6 Note per la compilazione dei campi – Servizio AggiornaPosizioneDebitoria	Rinominato riferimento al servizio AggiornaPosizioniDebitorie Aggiornato elenco campi in testata Inserite indicazione per la compilazione dei campi della request
3.3	Modificato Par. 3.4 Note per la compilazione dei campi Modificato Par. 3.7 Valorizzazione output Modificato Par.4.1 Esiti comuni a tutti i servizi Aggiunto Par. 5.1 Esempi chiamate	Aggiunto dettagli sul campo Dato Specifico Riscossione Aggiunti dettagli su gestione codici esito delle response Aggiunto codice esito 157 e 189 e corretto delle descrizioni Inseriti esempio TrasmettiNotifichePagamento e TrasmettiRT
3.2	Tutto il documento Modificato Par.2.3 Modalità di fruizione Aggiunto Par. 3.4 Note per la compilazione dei campi Aggiunto Par. 5.1 Esempi chiamate	Rinominato documento Aggiunti dettagli sull'utilizzo della WS-Security e sul set di caratteri Inserite indicazione per la compilazione dei campi della request Inseriti esempio request e response chiamate InserisciListaDiCarico e AggiornaPosizioniDebitorie
3.1	Modificato Par. 4.3 e Par. 4.2 Esiti servizio InserisciLista e Aggiornamento	Aggiornati i codici esito restituiti per i servizi InserisciListaDiCarico e AggiornaPosizioniDebitorie
3.0	Modificato Par. 4.3 e Par. 4.2	Inseriti i codici esito 159 197 158 per i COV di tipo Pagamento spontaneo e Marca da Bollo scartati dal



UTILIZZO WEB SERVICE POSIZIONI DEBITORIE

Pag. 3 di 34

	Esiti servizio InserisciLista e Aggiornamento	sistema
2.9	Aggiornati 3.1 Servizio InserisciListaDiCarico 3.2 Servizio AggiornaPosizioniDebitorie	Inserito riferimento alla gestione informazioni posizione debitoria soggetto straniero
2.8	Modificati Par. 1.2 Allegati	Aggiornati gli allegati: Enti2EPaywsoServiceTypes.xsd EPaywso2EntiServiceTypes.xsd EPaywsoCommonTypes.xsd <i>la modifica riguarda il formato dell'elemento DatiSpecificiRiscossione che deve rispettare le specifiche attuali di PagoPa</i>
2.7	Modificati Par. 1.2 Allegati Par. 2.1 Descrizione delle interfacce Paragrafo 4 Codifica esiti	Aggiunta operation per la trasmissione delle RT (TrasmettiRT) <i>La modifica è retrocompatibile</i> modifica al contenuto dell'allegato 2 EPaywso2EntiService.wsdl e relativo xsd, allegato 4 EPaywso2EntiServiceTypes.xsd Aggiornato EPaywso2EntiService Aggiornata tabella degli esiti
2.6	Riferimento al paragrafo 1.2 Allegati – modifica al contenuto dell'allegato 3 Enti2EPaywsoServiceTypes.xsd	Da questa versione viene data la possibilità di inserire dei dati di natura contabile (l'accertamento) all'interno di ogni singola componente della posizione debitoria. La modifica riguarda il complexType "ComponenteImportoType" nel quale è da ora possibile specificare gli elementi opzionali: <i>AnnoAccertamento</i> <i>NumeroAccertamento</i> <i>La modifica è retrocompatibile, i campi aggiunti sono opzionali.</i>
2.5	Modifica paragrafo "Descrizione delle interfacce".	<ul style="list-style-type: none"> • Modifica del refuso "TrasmettiEsitoPosizioniDebitorie" in "EsitoInserimentoListaDiCarico. • Aggiunta della descrizione che afferisce a "EsitoAggiornaPosizioniDebitorie". • Aggiornamento schema delle componenti.
2.4	Allegato Num. 3 (nei contenuti) Allegato Num. 5 (nei contenuti) Paragrafi che citavano il tipo modifica come solo annullamento.	Aggiunta la possibilità di effettuare una modifica della posizione debitoria, con la versione precedente era possibile soltanto eseguire l'annullamento.
2.3	Aggiunto capitolo 5	Aggiunto il capitolo con le indicazioni operative per la

**UTILIZZO WEB SERVICE POSIZIONI DEBITORIE**

Pag. 4 di 34

		fruizione dei servizi
2.2	Aggiunto paragrafo 2.3	Aggiunto il paragrafo sulla modalità di fruizione legato all'autenticazione dei servizi
2.1	Par.4.3	Aggiunto codice esito 179
2.0	Tutto il documento	Aggiunta dei servizi: <ul style="list-style-type: none">- InserisciListaAggiornamentoPosizioniDebitorie;- TrasmettiEsitoPosizioniDebitorie.
1.1	Paragrafo 4.2	Integrazione Esiti del servizio InserisciListaDiCarico.
1.0	Tutto il documento	Versione iniziale del documento

**UTILIZZO WEB SERVICE POSIZIONI DEBITORIE**

Pag. 5 di 34

Sommario

1.	Scopo e riferimenti del documento	6
1.1	Scopo del documento	6
1.2	Allegati	6
2.	Architettura	7
2.1	Descrizione delle interfacce	7
2.2	Modalità di integrazione	9
2.3	Modalità di fruizione	12
2.4	Attività sui server dell'Ente Creditore	13
3.	Linee guida e regole generali	13
3.1	Servizio InserisciListaDiCarico	13
3.2	Servizio AggiornaPosizioniDebitorie	14
3.3	Note per l'attivazione del modello "Multi-beneficiario"	14
3.4	Note per la compilazione dei campi	14
3.5	Note per la compilazione dei campi – Componenti importo	15
3.6	Note per la compilazione dei campi – Servizio AggiornaPosizioneDebitoria	17
3.7	Valorizzazione output	18
3.8	Servizio TrasmettiNotifichePagamento	18
4.	Codifica esiti	18
4.1	Esiti comuni a tutti i servizi	19
4.2	Esiti servizio InserisciListaDiCarico	21
4.3	Esiti servizio AggiornaPosizioniDebitorie	21
5.	Indicazioni operative per la fruizione del servizio	22
5.1	Esempi chiamate	22
5.1.1	Header chiamata soap con autenticazione ws-security	22
5.1.2	InserisciListaDiCaricoRequest (Enti2EPaywsoService)	23
5.1.3	InserisciListaDiCaricoRequest (Enti2EPaywsoService) – Caso Multi beneficiario	25
5.1.4	InserisciListaDiCaricoResponse	26
5.1.5	EsitoInserisciListaDiCaricoRequest (EPaywso2EntiService)	26
5.1.6	AggiornaPosizioniDebitorieRequest (Enti2EPaywsoService)	27
5.1.7	AggiornaPosizioniDebitorieRequest (Enti2EPaywsoService) – Caso Multi beneficiario	30
5.1.8	AggiornaPosizioniDebitorieResponse	31
5.1.9	EsitoAggiornaPosizioniDebitorieRequest (EPaywso2EntiService)	31
5.1.10	TrasmettiNotifichePagamentoRequest (EPaywso2EntiService)	32
5.1.11	TrasmettiRTRequest (EPaywso2EntiService)	34

**UTILIZZO WEB SERVICE POSIZIONI DEBITORIE**

Pag. 6 di 34

1. Scopo e riferimenti del documento**1.1 Scopo del documento**

Questo documento contiene le informazioni necessarie alla fruizione dei Web Service esposti dalla componente ESB di PiemontePAY.

I fruitori di questo servizio sono tutti i sistemi informativi della pubblica amministrazione che intendono utilizzare la componente ESB per l'interconnessione con lo Sportello dei Pagamenti.

1.2 Allegati

NUM	DESCRIZIONE	NOME FILE
1	Definizione dell'interfaccia Enti2EPaywsoService	Enti2EPaywsoService.wsdl
2	Definizione dell'interfaccia EPaywso2EntiService	EPaywso2EntiService.wsdl
3	Definizione dei tipi di dato utilizzati nell'interfaccia Enti2EPaywsoService	Enti2EPaywsoServiceTypes.xsd
4	Definizione dei tipi di dato utilizzati nell'interfaccia EPaywso2EntiService	EPaywso2EntiServiceTypes.xsd
5	Definizione dei tipi di dato comuni	EPaywsoCommonTypes.xsd



UTILIZZO WEB SERVICE POSIZIONI DEBITORIE

Pag. 7 di 34

2. Architettura

Il sistema PiemontePAY è composto da diverse componenti, tra cui una denominata componente ESB predisposta all'integrazione dello Sportello dei Pagamenti con i sistemi di contabilità degli enti.

Tale integrazione consente la trasmissione delle liste di carico per l'alimentazione dello Sportello dei Pagamenti, la loro variazione, la ricezione delle notifiche dei pagamenti avvenuti e di quelli scaduti.

A tal fine è previsto che il sistema di contabilità dell'ente che intende integrarsi invochi i servizi esposti dalla componente ESB ed esponga a quest'ultima i servizi necessari ad essere invocato secondo un'interfaccia specifica discussa nel presente documento.

I servizi sono implementati attraverso le specifiche Web Services http/ SOAP v1.1 e descritti tramite WSDL + XSD Schema (allegati 1-5).

2.1 Descrizione delle interfacce

L'integrazione tra i sistemi avviene in modalità asincrona.

Per garantire la consegna dei messaggi, la componente ESB implementa un pattern che prevede l'uso di code di messaggi e che consente di consegnare il messaggio anche in caso di non disponibilità del sistema destinatario senza dover obbligare il sistema fruitore ad implementare una politica di retry.

Le interfacce previste per la comunicazione tra i sistemi sono due:

- **Enti2EPaywsoService:** interfaccia implementata ed esposta dalla componente ESB invocata dai sistemi contabili degli enti per l'invio dei dati allo Sportello dei Pagamenti (allegato 1).
- **EPaywso2EntiService:** interfaccia implementata ed esposta dai sistemi contabili dell'ente per ricevere le notifiche dallo Sportello dei Pagamenti (allegato 2) e le RT in formato PagoPA.

L'interfaccia **Enti2EPaywsoService** espone le seguenti operazioni:

- **InserisciListaDiCarico:** consente al sistema contabile dell'ente di inviare una lista di carico composta da una serie di posizioni debitorie, allo Sportello dei Pagamenti.
- **AggiornaPosizioniDebitorie:** consente all'ente di variare le posizioni debitorie precedentemente inviate allo Sportello dei Pagamenti, per variare s'intende sia annullare che modificare.

L'interfaccia **EPaywso2EntiService** espone le seguenti operazioni:

- **TrasmettiNotifichePagamento:** consente all'ente di ricevere i "dati di ritorno" sui pagamenti effettuati con successo dagli utenti. La ricezione della **Notifica di Pagamento** conclude il ciclo del pagamento e conferma l'avvenuta chiusura della posizione debitoria. Il servizio viene configurato d'ufficio durante il dispiegamento dell'Ente Creditore.
- **EsitoInserimentoListaDiCarico:** consente al sistema contabile dell'ente, di ricevere da parte dello Sportello dei Pagamenti, gli esiti e gli IUV di ogni singola posizione debitoria inviata allo Sportello dei Pagamenti con l'operazione **InserisciListaDiCarico**.
- **EsitoAggiornaPosizioniDebitorie:** consente al sistema contabile dell'ente, di ricevere da parte dello Sportello dei Pagamenti gli esiti di ogni singola posizione debitoria inviata allo Sportello dei Pagamenti con l'operazione **AggiornaPosizioniDebitorie**.
- **TrasmettiRT:** consente al sistema contabile dell'ente o al gestionale integrato, di ricevere dallo Sportello dei Pagamenti le **RT (Ricevute Telematiche)** nel formato xml originale PagoPA. Il servizio viene attivato solo dietro richiesta del fornitore o dell'Ente Creditore, le **RT** vengono smistate immediatamente, non appena trasmesse allo Sportello dal nodo nazionale di PagoPA.

**UTILIZZO WEB SERVICE POSIZIONI DEBITORIE**

Pag. 8 di 34

La ricezione della **Notifica di Pagamento** conclude il ciclo del pagamento della posizione debitoria e conferma l'avvenuto pagamento della posizione debitoria. Il servizio viene configurato d'ufficio durante il dispiegamento dell'Ente Creditore.

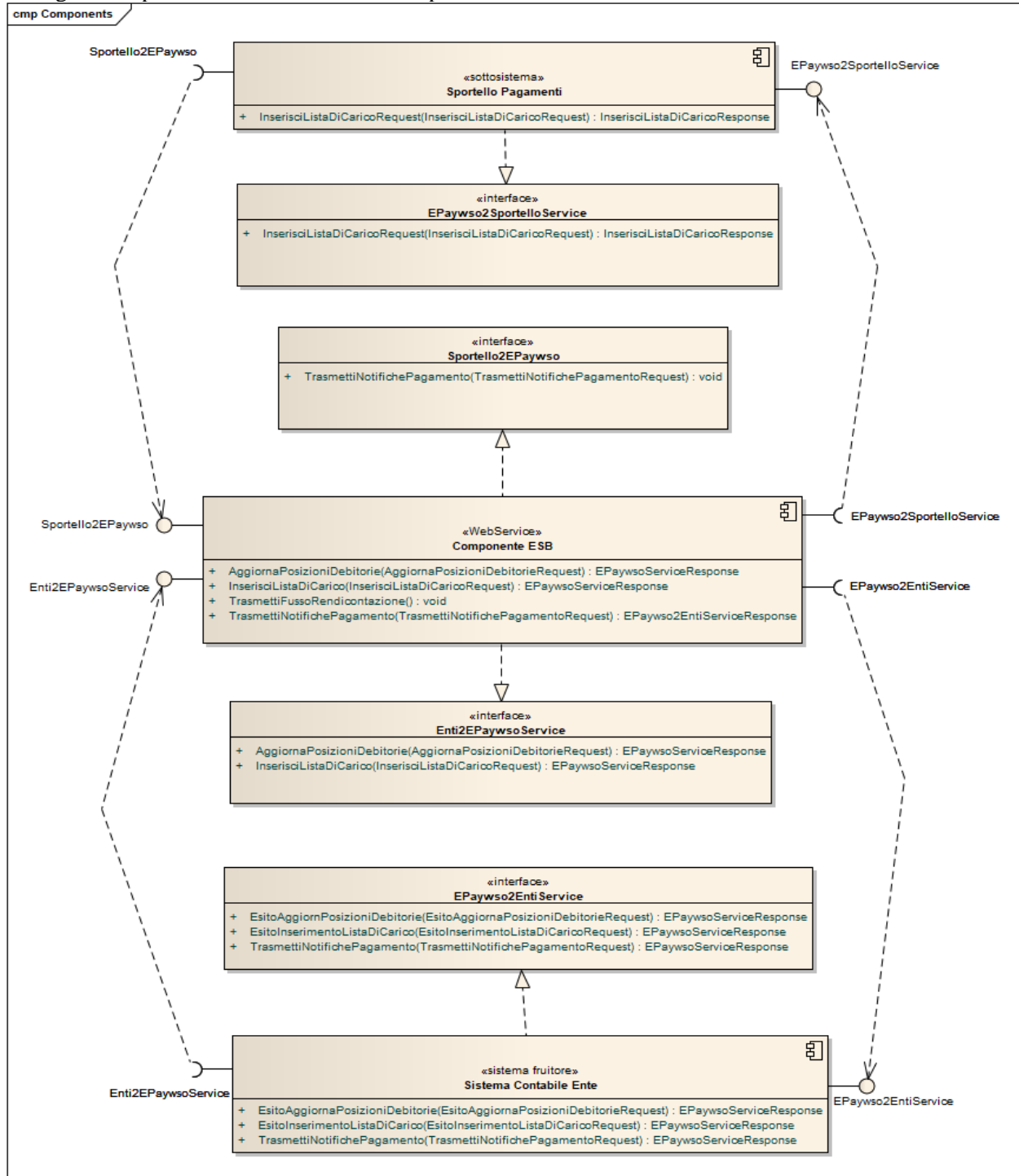


UTILIZZO WEB SERVICE POSIZIONI DEBITORIE

Pag. 9 di 34

2.2 Modalità di integrazione

Di seguito è riportato uno schema delle componenti interessate:

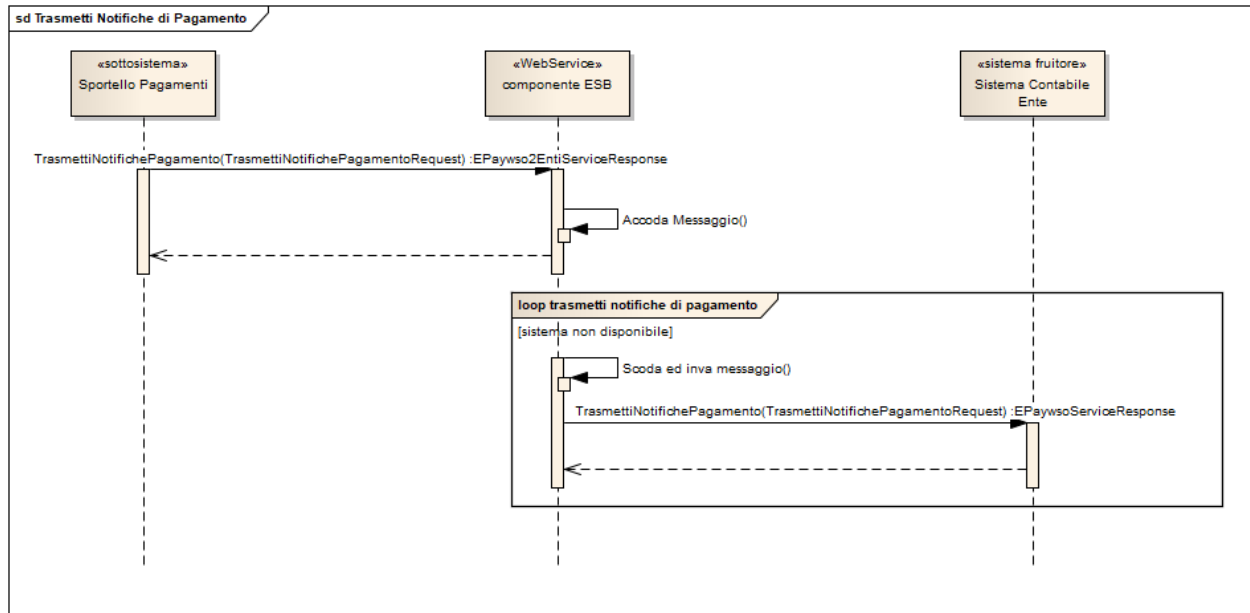




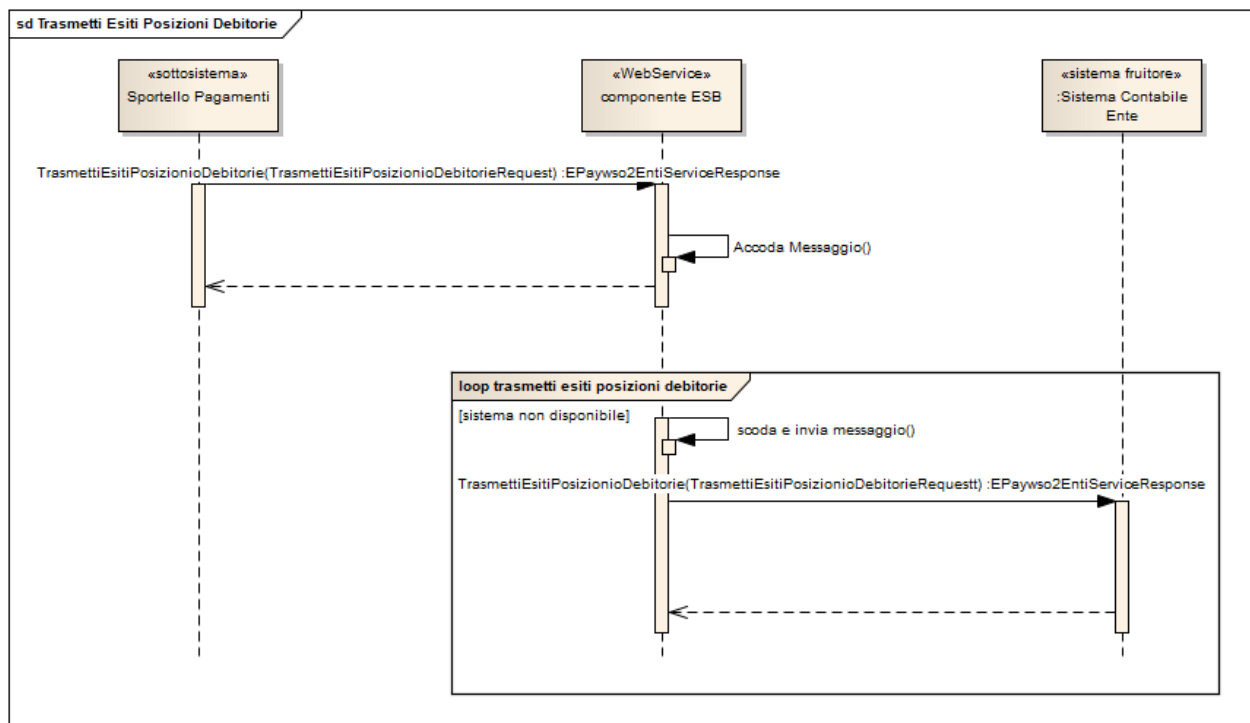
UTILIZZO WEB SERVICE POSIZIONI DEBITORIE

Pag. 10 di 34

Seguono i collaboration diagram in cui è descritta la modalità di integrazione che avviene tra i sistemi.



Trasmissione delle notifiche di pagamento dallo sportello al sistema contabile (e trasmissione delle RT)

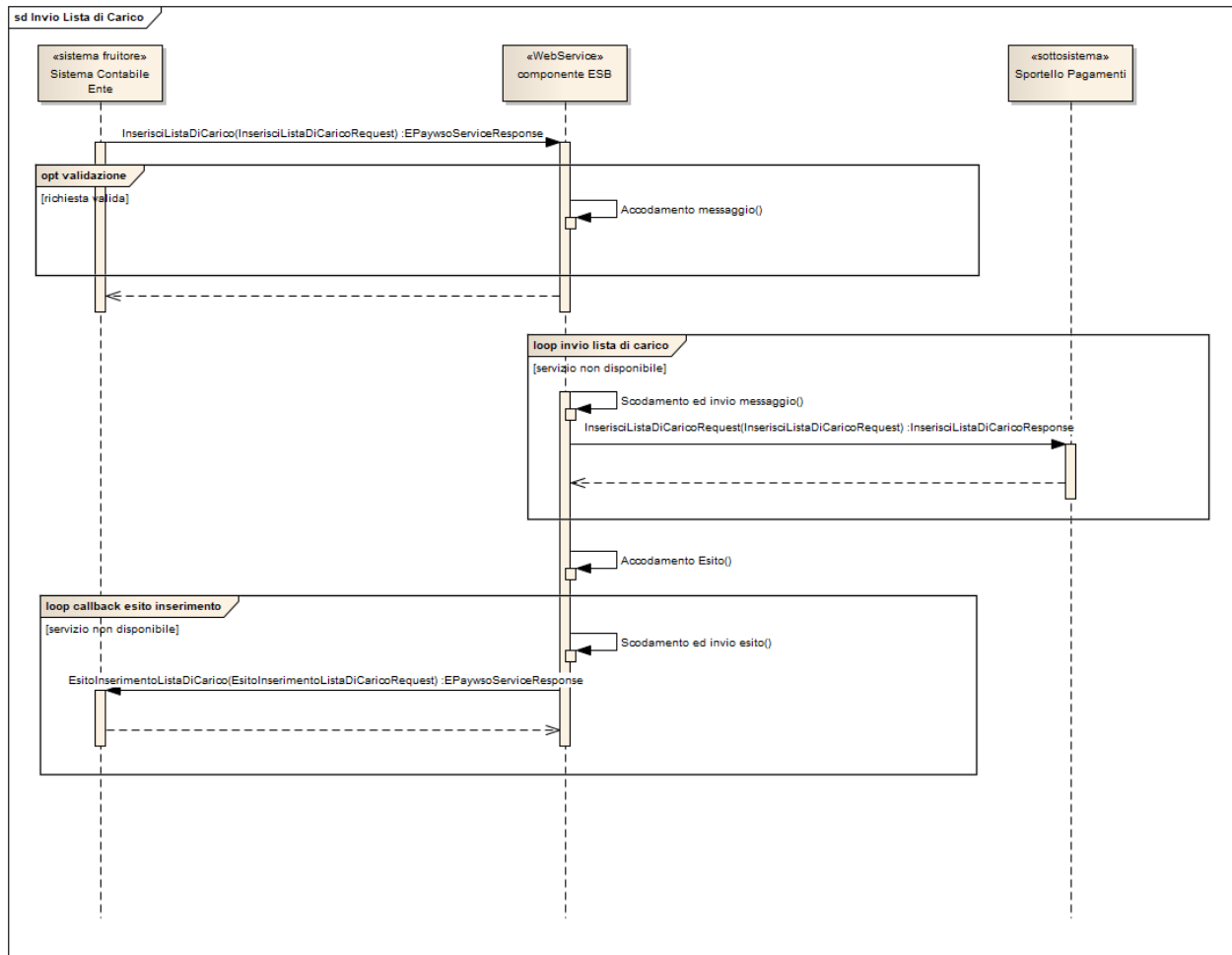


Trasmissione degli esiti delle posizioni debitorie dallo sportello al sistema contabile



UTILIZZO WEB SERVICE POSIZIONI DEBITORIE

Pag. 11 di 34

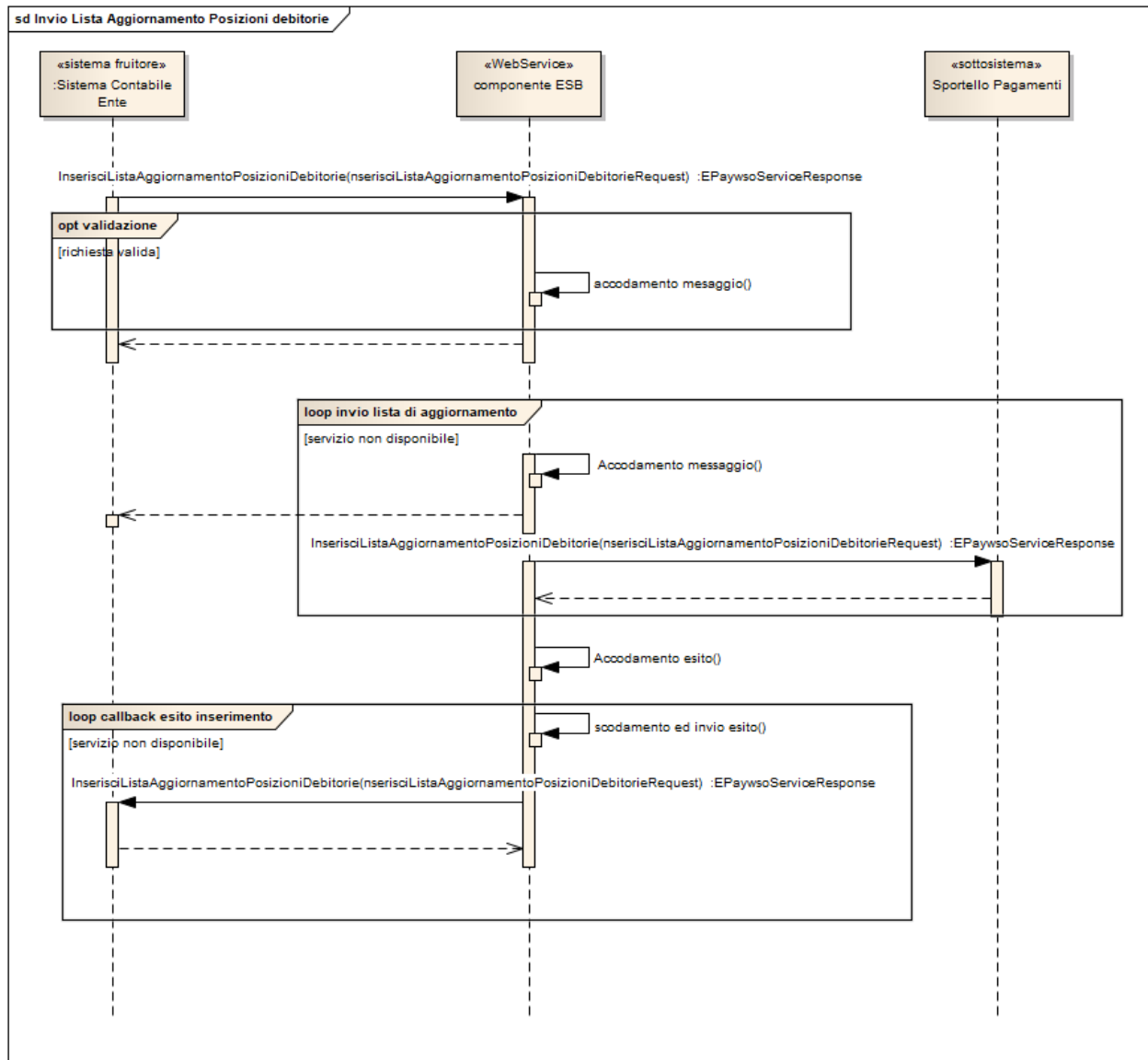


Invio delle liste di carico dal sistema contabile allo sportello dei pagamenti



UTILIZZO WEB SERVICE POSIZIONI DEBITORIE

Pag. 12 di 34



Invio delle liste di aggiornamento delle posizioni debitorie allo sportello dei pagamenti

2.3 Modalità di fruizione

I web service della componente ESB sono esposti su rete Internet e RUPAR e, a differenza dei servizi con i quali vengono gestiti i flussi di rendicontazione, securizzati utilizzando WS-Security con autenticazione Username Token.

Per poter fruire dei servizi è necessario richiedere l'autorizzazione al CSI Piemonte che rilascerà le credenziali applicative (nome utente e password) da utilizzare per l'accesso ai servizi.

Al momento della richiesta delle credenziali è necessario fornire anche l'indirizzo IP del server che effettuerà la chiamata in modo che venga inserito nella white list degli indirizzi abilitati sia per l'ambiente di test che per quello di produzione.



UTILIZZO WEB SERVICE POSIZIONI DEBITORIE

Pag. 13 di 34

La stessa modalità di securizzazione è da adottare per l'esposizione dei servizi da parte del sistema contabile dell'Ente che verranno richiamati dalla componente ESB di PiemontePAY.

In questo caso sarà a carico del sistema contabile fornire oltre all'indirizzo Internet anche le credenziali da utilizzare per effettuare l'accesso ai servizi.

ATTENZIONE: la chiamata che il web service della componente ESB esegue verso l'endpoint del gestionale fruitore inserisce esplicitamente la porta (es. "<https://www.gestionalefruitore.it:443/contesto>"). L'inserimento della porta avviene anche quando si tratta di porta standard 80 per HTTP e 443 per HTTPS. Si prega quindi di verificare il corretto funzionamento dei propri servizi con questa modalità di chiamata.

2.4 Attività sui server dell'Ente Creditore

Il servizio di gestione di PiemontePay deve essere avvisato in anticipo di attività da effettuare nell'infrastruttura dell'Ente e che potrebbero impedire il normale colloquio tra i servizi dell'Ente e PiemontePay (fermi servizi, aggiornamento certificati etc.) in modo prevenire eventuali disservizi.

Anche se cambia la catena di firma (certificato di CA radice e/o eventuali certificati di CA intermedie) del certificato di sicurezza del server che espone i servizi verso la piattaforma PiemontePAY è necessario comunicare il cambiamento in modo da verificare il supporto dei nuovi certificati CA nei repository di controllo locale di PiemontePay.

La comunicazione deve essere effettuata (entrambe le attività):

- Inviando una mail alla casella di posta attivazione.piemontepay@csi.it
- Aprendo una remedy a nome dell'ente su cui si effettuerà l'attività su https://regionepiemonte-moon.csi.it/moonfobl/restfacade/auth/login/no-auth/?consumer=modulistica&codice_modulo=RA_EPAY_ENTI&amb=privato&codice_ente=001&back_url=https://www.regione.piemonte.it/web/&service=new

3. Linee guida e regole generali

Il paragrafo contiene alcune considerazioni relative alle informazioni che vengono interscambiate tra i sistemi, nello specifico si tratta di formati, contenuti e univocità di alcune informazioni.

La codifica dei caratteri da utilizzare nelle request è **UTF8**, mentre per le response si dovrà attendere un charset di tipo **ISO-8859-1**.

3.1 Servizio InserisciListaDiCarico

La struttura dei dati del servizio prevede una testata e un dettaglio con le posizioni debitorie (vedi allegati), possiamo affermare che la lista di carico è una fornitura (o lotto) con caratteristiche comuni, infatti, tutte le posizioni debitorie devono:

- essere dello stesso **Ente Creditore**;
- avere lo stesso **Codice Versamento**;
- avere un identificativo univoco che identifica la fornitura dei dati (si tratta dell'**id_messaggio**);

Ogni violazione delle caratteristiche sopracitate causa uno scarto della fornitura.



UTILIZZO WEB SERVICE POSIZIONI DEBITORIE

Pag. 14 di 34

PiemontePay gestisce

3.2 Servizio AggiornaPosizioniDebitorie

La struttura dei dati del servizio è analoga a quella per l'inserimento della lista di carico, tutte le posizioni debitorie devono:

- essere dello stesso **Ente Creditore**;
- avere lo stesso **Codice Versamento**;
- avere un identificativo univoco che identifica la fornitura dei dati (si tratta dell'**id_messaggio**);

Ogni violazione delle caratteristiche sopracitate causa uno scarto della fornitura.

3.3 Note per l'attivazione del modello "Multi-beneficiario"

Il modello "Multi-beneficiario" introduce la gestione dei dovuti che permette ad un ente di creare posizioni debitorie contenenti una quota spettante ad un Ente Creditore Terzo.

Il nuovo modello di pagamento ha superato il collaudo con PagoPa.

Per collaudare ed attivare il nuovo modello di pagamento prendere contatto con il team di assistenza mandato una mail ad attivazione.piemontepay@csi.it

3.4 Note per la compilazione dei campi

- Utilizzare i campi per come sono definiti, ad esempio l'indirizzo non deve contenere anche il num. civico, tale dato, se presente va specificato nel campo preposto.
- Il campo "*IdPosizioneDebitoria*" afferisce all'identificativo univoco della posizione presso il sistema dell'Ente Creditore, **pertanto si consiglia che sia univoco**, poiché lo Sportello dei Pagamenti restituisce delle informazioni (IUV ed esiti) che l'Ente Creditore dovrà essere in grado di associare (sul proprio sistema) alle posizioni debitorie inviate.
- Non è necessario compilare il campo "*DatiSpecificiRiscossione*" con un dato significativo in quando prevale quello inserito su PiemontePay.
- Il campo "*DescrizioneRata*" non è al momento utilizzato
- Il campo "*MultiBeneficiario*" è un boolean e qualsiasi valore diverso da true (non case sensitive) viene considerato false
- Il campo "*RequiresCostUpdate*" è un boolean e qualsiasi valore diverso da true (non case sensitive) viene considerato false



UTILIZZO WEB SERVICE POSIZIONI DEBITORIE

Pag. 15 di 34

- Per posizioni debitorie riguardanti soggetti ANONIMI si dovrà valorizzare con “ANONIMO” la tripletta Nome–Cognome–IdentificativoUnivocoFiscale, come da esempio:
 - Tipo soggetto = Persona fisica
 - *IdentificativoUnivocoFiscale* = ANONIMO
 - *Cognome* = ANONIMO
 - *Nome* = ANONIMO
- Per posizioni debitorie riguardanti soggetti privi di codice fiscale, si dovrà valorizzare con “ANONIMO” la tripletta Nome-Cognome- IdentificativoUnivocoFiscale (se si è a conoscenza del Nome e del Cognome, valorizzarli correttamente). L’eventuale identificativo fiscale di altro stato va inserito valorizzando il campo Nome e Valore nella sezione dei riferimenti pagamento come in esempio:
 - Tipo soggetto = Persona fisica
 - *IdentificativoUnivocoFiscale* = ANONIMO
 - *Cognome* = ANONIMO
 - *Nome* = ANONIMO
 - *Riferimento* (1)
 - *Nome* = CIF;
 - *Valore* = *Eventuale CIF del soggetto*
- Per la gestione delle posizioni debitorie che vengono inviate alla Piattaforma Notifiche Digitali e per le quali è necessario l’attualizzazione dell’importo (operazione da effettuarsi al momento del pagamento della posizione debitoria) si dovrà valorizzare il flag (opzionale) :
 - *RequiresCostUpdate* = trueIl flag è opzionale quindi non è richiesto un adeguamento dei servizi SOAP se non si vuole utilizzare la nuova funzionalità.
- Al momento del pagamento PiemontePay invia a Pagopa tutte le componenti indicate sulla posizione debitoria dove per ogni componente è possibile indicare un codice tassonomico diverso. In questo modo l’ente può inviare a PagoPa con un unico pagamento (a carico del cittadino) più codici tassonomici (pagamenti multi tassonomia). Per sfruttare questa funzionalità è necessario:
 - Definire sul Catalogo di PiemontePay i riferimenti contabili del codice versamento (indicazioni in carico all’ente)
 - Caricare le componenti della posizione debitoria (il codice tassonomico sarà recuperato in automatico dai riferimenti contabili caricati su PiemontePay), vedi maggiori dettagli nel cap. 3.5 Note per la compilazione dei campi – Componenti importo

I pagamenti multi tassonomia sono attivi solo nel caso di pagamento modelli unico o modello 3, nel caso utilizzate i servizi di integrazione api/rest per effettuare i pagamenti verificare che la versione in uso implementi tali modelli di pagamento (servizi API/rest V1).

3.5 Note per la compilazione dei campi – Componenti importo

Particolare attenzione deve essere utilizzata nella valorizzazione della sezione *<typ:ComponenteImporto>* in



UTILIZZO WEB SERVICE POSIZIONI DEBITORIE

Pag. 16 di 34

relazione ai riferimenti contabili e al codice tassonomico del codice versamento configurati dall' Ente sul Catalogo delle entrate di PiemontePay

- I dati *<AnnoAccertamento>* e *<NumeroAccertamento>* permettono l'elaborazione e relativo completamento dei flussi di rendicontazione utili al sistema contabile in fase di riconciliazione. Se compilati prevalgono su quelli inseriti nel Catalogo delle entrate di PiemontePay, e quindi possibile in determinate condizioni indicare un accertamento diverso da quello inserito a catalogo
- La compilazione dei *<ComponenteImporto>* da 2 a 5 si effettua nei casi in cui:
 - L'importo della posizione debitoria debba essere imputato su più dati contabili e quindi produrre più dettagli nel flusso di rendicontazione completo es:
Pagamento suddiviso per tassa, interessi e mora
Servizio Scolastico suddiviso per scuolabus e refezione
 - L'ente voglia comunicare a PagoPa più codici tassonomici sulla stessa posizione debitoria (pagamenti multi tassonomia) es:
Servizio Scolastico suddiviso per scuolabus (Codice tassonomico 9/0101101IM/) e refezione (codice tassonomico 9/0111100TS/)
Attenzione questa modalità operativa non è utilizzabile nei pagamenti modello 1 (scambio RPT/RT in dismissione)

Di seguito alcune casistiche di posizioni debitorie:

- a) posizione debitoria senza componenti (o "quote") o una componente con accertamento fisso
1. Nella posizione debitoria si può omettere la sezione del *<typ:ComponenteImporto>* se nel catalogo delle entrate di PiemontePay per il codice versamento in uso è configurato con un solo riferimento contabile attivo avente anno accertamento e numero accertamento valorizzato e come anno di competenza l'anno in corso. In questo caso la posizione debitoria acquisirà in automatico le informazioni configurate sul catalogo delle entrate di PiemontePay
 2. Nella posizione debitoria è obbligatorio indicare la sezione del *<typ:ComponenteImporto>* se nel catalogo delle entrate di PiemontePay per il codice versamento in uso sono configurati più riferimenti contabile attivi avente anno accertamento e numero accertamento valorizzato e come anno di competenza l'anno in corso. In caso contrario il sistema non potrà acquisire in automatico le informazioni dal catalogo di PiemontePay non trovando una corrispondenza univoca e la creazione delle posizioni debitorie fallirà, segnalando errore 157

Per questa tipologia di posizione debitorie verrà comunicato a PagoPa 1 solo codice tassonomico associato al riferimento contabile individuato/indicato.

- b) posizione debitoria con più componenti (o "quota") con accertamento fisso.
Nella sezione *<typ:ComponenteImporto>*, i tag *AnnoAccertamento* e *NumeroAccertamento* devono essere compilati con gli stessi dati configurati nei riferimenti contabili del catalogo delle entrate di PiemontePay.



UTILIZZO WEB SERVICE POSIZIONI DEBITORIE

Pag. 17 di 34

- c) posizione debitoria con una o più componente (o “quota”) con accertamento puntuale, emesso contestualmente alla creazione della posizione stessa.

Nella sezione `<typ:ComponenteImporto>`, i tag `AnnoAccertamento` e `NumeroAccertamento` possono essere “specifici” per la singola componente della posizione debitoria **a condizione che** nel catalogo delle entrate di PiemontePay esista il riferimento contabile con anno e numero accertamento non valorizzati.

Per queste tipologie di posizioni debitorie i pagamenti multi tassonomia non posso essere garantiti : sul catalogo delle entrate può esistere in vita 1 solo riferimento contabile con anno/num. accertamento vuoto, pertanto se nella posizione debitoria ci sono solo componenti con accertamento variabile, a tutte verrebbe associato sempre lo stesso codice tassonomico

- d) Posizione debitoria con componenti con importo = 0.

Nel caso in cui vengano inserite componenti con importo = 0 PiemontePay carica le informazioni a sistema ma in fase di pagamento non vengono trasmesse al nodo centrale PagoPA

Nel caso di pagamenti multi beneficiari è possibile quindi creare una posizione debitoria multi-beneficiaria con importo componente ente secondario TEFA = 0 utilizzando sempre lo stesso codice versamento. Sarà compito di PiemontePay gestire la posizione debitoria come un pagamento mono-beneficiario in fase di pagamento.

Sulla stessa posizione debitoria è possibile la presenza contemporanea di componenti con accertamenti fissi e componenti con anno/numero. accertamento puntuale, questa configurazione ibrida consente di gestire posizioni debitorie con accertamenti noti a inizio anno e accertamenti emessi durante l’anno e strettamente collegati alla singola posizione debitoria.

3.6 Note per la compilazione dei campi – Servizio AggiornaPosizioneDebitoria

- Il tag “`TipoAggiornamento`” deve essere impostato a:

- Aggiornamento della posizione debitoria	MODIFICA
- Annullamento della posizione debitoria	ANNULLAMENTO
- La sezione `<typ:Testata>`, i tag `TipoAggiornamento` e `IdPosizioneDebitoria` devono sempre essere valorizzati
- Nel caso di annullamento della posizione debitoria è sufficiente compilare i campi sopra indicati, mentre nel caso di aggiornamento della posizione debitoria, oltre a questi è possibile indicare i soli tag da aggiornare
- Nel caso di aggiornamento alla sezione `<typ:ComponentiImporto>` o `<typ:RiferimentiPagamento>` le nuove informazioni sovrascrivono quelle già presenti su PiemontePay, non è quindi possibile “aggiungere” componenti o riferimenti a quelli già indicati ma è necessario indicare la sezione per intero
- Per la gestione delle posizioni debitorie che vengono inviate alla Piattaforma Notifiche Digitali e per le quali è necessario l’attualizzazione dell’importo (operazione da effettuarsi al momento del pagamento della posizione debitoria) si dovrà valorizzare il flag (opzionale) `RequiresCostUpdate` =



UTILIZZO WEB SERVICE POSIZIONI DEBITORIE

Pag. 18 di 34

true. Il flag è opzionale quindi non è richiesto un adeguamento dei servizi SOAP se non si vuole utilizzare la nuova funzionalità.

3.7 Valorizzazione output

Per ogni servizio è previsto che, oltre alla restituzione di eventuali dati specifici, vengano restituiti un codice esito ed un messaggio.

Il codice esito è un numero di tre cifre che assume i seguenti significati:

- un valore compreso tra 000 e 099 indica che l'elaborazione ha avuto esito positivo, il valore 000 indica successo mentre i valori tra 001 e 099 indicano warning codificati in base al servizio richiamato (vedi paragrafi 4.1 e seguenti);
- un valore compreso tra 100 e 199 indica che l'elaborazione si è conclusa con un errore di business, in questo caso non è previsto un retry da parte della componente ESB;
- un valore compreso tra 200 e 299 indica che l'elaborazione si è conclusa con un errore di sistema, in questo caso se il chiamante è la componente ESB è previsto che venga effettuato un retry della chiamata per un numero limitato di volte (solitamente 3 retry) prima di disattivare la procedura di sodamente ed attendere un intervento manuale da parte del servizio.

I servizi implementati dai gestionali degli enti creditori dovranno basarsi su questa codifica per indicare l'esito dell'elaborazione alla componente ESB utilizzando i codici indicati alla tabella 4.1.

I codici esito restituiti dalla response del sistema fruitore vengono trattati dalla componente ESB con le stesse logiche:

- una response con codice esito compreso tra 000 e 099 indica che l'elaborazione ha avuto esito positivo o warning;
- una response con codice esito uguale o superiore a 100 indica che l'elaborazione si è conclusa con un errore: la componente ESB interpreta questa risposta come una indisponibilità del fornitore a ricevere altre informazioni e quindi ne blocca la consegna. Sarà necessario richiedere un intervento dell'Assistenza per riattivare il flusso dei dati;

Nel campo messaggio è possibile indicare un dettaglio relativo all'esito dell'elaborazione.

3.8 Servizio TrasmettiNotifichePagamento

Con l'introduzione dei pagamenti multi tassonomici, per non cambiare formato del messaggio e non fornire informazioni parziali il tag *DatiSpecificiRiscossione* viene valorizzato con un valore fisso "9/000"

Nel caso di pagamento di Marca da Bollo, la struttura del servizio prevede l'inserimento in apposito tag (si tratta del <ns2:XML>) della ricevuta di pagamento in formato XML.

Tale ricevuta di pagamento è encoded base64.

4. Codifica esiti

Le tabelle seguenti contengono, per ogni servizio, la descrizione dei messaggi che il sistema restituisce al sistema fruitore chiamante.



UTILIZZO WEB SERVICE POSIZIONI DEBITORIE

Pag. 19 di 34

Per completezza vengono riportati in verde i codici “interni” relativi a controlli di sistema: questi codici NON devono essere gestiti lato implementazione del sistema fruitore chiamante.

4.1 Esiti comuni a tutti i servizi

Codice esito	Descrizione
000	L'invocazione del servizio si è conclusa correttamente.
050	Operazione eseguita parzialmente
051	Nessuna posizione debitoria inserita
099	Trattamento manuale di servizio
100	Errore applicativo generico.
101	I dati forniti in input al servizio non sono congruenti con l'XSD.
102	Ente Creditore non configurato nel sistema.
103	Codice versamento non configurato nel sistema.
104	Configurazione applicativo Ente Creditore non configurato nel sistema.
105	Configurazione Endpoint applicativo Ente Creditore non configurato nel sistema.
106	Configurazione non univoca Ente Creditore.
107	Numero di elementi dichiarato nei dati di testata, diverso dal numero di elementi effettivamente valorizzati.
108	Importo totale della testata non quadra con la somma degli importi dei dettagli
109	Tipo richiesta non congruente con la tipologia di message processor
110	Codice fiscale ente da ricerca configurazione incongruente con richiesta
111	Inoltro messaggio non riuscito per motivi applicativi del destinatario
112	Inserimento non possibile a causa della non univocità dell'id_messaggio all'interno di un tipo flusso
113	Codice inesistente nella base dati
114	Entità nella base dati EPAYPA non univoca
115	Pacchetto esiti non conforme con le posizioni debitorie
116	Ricevuto un esito che andrebbe a sovrascriverne uno preesistente
118	Ente creditore non univoco
119	Nessun tipo richiesta fornito
120	Nessun altro endpoint disponibile
150	Messaggio con id_messaggio già elaborato
157 (*)	<ul style="list-style-type: none"> Errore reperimento dati specifici riscossione Errore reperimento dati specifici riscossione , per la posizione debitoria: nnnnn, non essendo specificate componenti viene richiesto un'unico riferimento contabile, con anno e numero accertamento specificato, valido per l'anno in corso su Catalogo
158	Tipo pagamento del versamento non permesso
159	Tipo pagamento del versamento non permesso in quanto afferente a marca da bollo
180	Elemento XML atteso non presente
181	Valore di un campo XML valorizzato erroneamente a zero
182	Valore di un campo XML obbligatorio

**UTILIZZO WEB SERVICE POSIZIONI DEBITORIE**

Pag. 20 di 34

183	Valore di un campo XML di lunghezza non corretta
184	Nessun risultato dalla ricerca sulla base dati
185	Trovati n > 1 risultati dalla ricerca sulla base dati, ma era atteso n = 1
186	Dati Specifici RiscossioneImportoTotale obbligatori per la componente dell'importo.
187	Pagamento già scaduto
188	Pagamento non attivo
189 (*)	<ul style="list-style-type: none">• Posizione debitoria Multi-beneficiario, la somma degli importi indicati in ImportoSecondarioAltroEnte e ImportoPrincipale non corrisponde ad ImportoTotale• Posizione debitoria Multi-beneficiario, la somma degli importi indicati in ComponenteImporto non corrisponde al valore ImportoPrincipale• Posizione debitoria Multi-beneficiario, la somma degli importi indicati in ComponentiImportoSecondario non corrisponde al valore ImportoSecondarioAltroEnte• Posizione debitoria Multi-beneficiario, necessario valorizzare il campo importoPrincipale• Il codice versamento <COD_VERSAMENTO> non e' configurato come Multi-beneficiario• Il codice versamento <COD_VERSAMENTO> e' configurato come Multi-beneficiario• Non esiste alcun Codice Versamento secondario correttamente associato al codice versamento <COD_VERSAMENTO>• Il codice versamento associato al codice versamento <COD_VERSAMENTO> non e' univoco• Posizione debitoria Multi-beneficiario, necessario valorizzare il campo ImportoSecondarioAltroEnte• Posizione debitoria Multi-beneficiario, necessario valorizzare il blocco ComponentiImportoSecondario• Posizione debitoria Multi-beneficiario, necessario valorizzare solo un ComponenteImporto per il blocco ComponentiImportoSecondario
191	Anno accertamento della componente importo mancante
192	Numero accertamento della componente importo mancante
193	Dati mancanti nel riferimento pagamento
194	Dati anagrafici della persona fisica errati
195	Dati anagrafici della persona giuridica errati
197	Tipo pagamento del versamento non permesso in quanto afferente a pagamento spontaneo
200	Errore generico di sistema.
201	Inserimento richiesta fallito per motivi di tipo tecnico.
202	Inserimento richiesta nella coda (Message Store) non andato a buon fine.
203	Aggiornamento richiesta fallito per motivi di tipo tecnico.
204	Mancata lettura della richiesta nella base dati
205	Errore durante la chiamata al WS del sistema destinatario dell'ente creditore



UTILIZZO WEB SERVICE POSIZIONI DEBITORIE

Pag. 21 di 34

206	Inoltro messaggio non riuscito per motivi sistemistici del destinatario
207	Accodamento della callback non va a buon fine
208	Mancato aggiornamento dell'esito invio nella base dati
215	Servizio di EPAY-ESB non raggiungibile
218	Valore originario dei campi: Cognome, Nome o CF diverso da ANONIMO

(*) la correzione di questi errori comporta il coinvolgimento dell'ente per la verifica delle configurazioni dei Codici Versamento e dei dati di accertamento su PiemontePay e sul gestionale delle posizioni debitorie del fornitore

4.2 Esiti servizio InserisciListaDiCarico

Codice esito	Descrizione
151	Codice fiscale ente creditore non trovato
152	Codice versamento non trovato
153	Codice versamento non univoco
154	Non corrisponde il numero di posizioni debitorie
155	Non corrisponde importo totale delle posizioni debitorie
156	Operazione impossibile da eseguire: in una o più posizioni debitorie campo ImportoTotale assente oppure non valorizzato
160	Errore durante il caricamento della posizione debitoria
161	IdPosizioneDebitoria già utilizzato per ente e CodiceVersamento
162	Elemento IdPosizioneDebitoria mancante - elemento obbligatorio
163	Il valore di elemento ImportoTotale deve essere maggiore di zero
164	Elemento DescrizioneCausaleVersamento mancante - elemento obbligatorio
165	Elemento SoggettoPagatore mancante - elemento obbligatorio
166	Inserire elemento PersonaFisica oppure elemento PersonaGiuridica - elemento obbligatorio
167	Elemento IdentificativoUnivocoFiscale mancante - elemento obbligatorio
168	Elemento Nome mancante - elemento obbligatorio
169	Elemento Cognome mancante - elemento obbligatorio
170	Elemento RagioneSociale mancante - elemento obbligatorio
250	Errore caricamento. Problemi tecnici nella generazione degli IUV

4.3 Esiti servizio AggiornaPosizioniDebitorie



UTILIZZO WEB SERVICE POSIZIONI DEBITORIE

Pag. 22 di 34

Codice esito	Descrizione
117	I tipi aggiornamento gestiti sono: ANNULLAMENTO e MODIFICA
152	Codice versamento non trovato
171	IUV mancante. L'elemento è obbligatorio
172	Motivazione mancante. L'elemento è obbligatorio
173	Tipo Aggiornamento mancante. L'elemento è obbligatorio
174	Tipo Aggiornamento sconosciuto. Operazione non prevista.
175	Errore durante l'aggiornamento di una posizione debitoria.
179	Posizione debitoria già annullata

5. Indicazioni operative per la fruizione del servizio

Al fine di poter invocare i servizi esposti dalla piattaforma PiemontePAY è necessario che i fruitori inviino apposita richiesta specificando le seguenti informazioni:

- Ente per cui è richiesta l'integrazione (Denominazione e Codice Fiscale);
- Causale/i di versamento che verranno trattate;
- Indirizzo/i IP del/i server che effettueranno le chiamate ai servizi esposti dal sistema PiemontePAY;
- URL dei servizi esposti dal sistema contabile dell'Ente che implementa l'interfaccia EPaywso2EntiService;
- Eventuali credenziali necessarie all'invocazione dei servizi esposti dal sistema contabile dell'Ente.

Le informazioni sono da specificare sia relativamente all'ambiente per i test di integrazione che per l'ambiente di esercizio. A seguito della richiesta il sistema contabile dell'Ente verrà censito sulla piattaforma e verranno fornite le informazioni tecniche necessarie per poter effettuare l'invocazione dei servizi PiemontePAY.

È stato definito un piano di test per validare l'integrazione tra i sistemi prima dell'attivazione in ambiente di esercizio.

5.1 Esempi chiamate

Riportiamo di seguito una serie di esempio delle chiamate e delle response dei servizi Soap.

5.1.1 Header chiamata soap con autenticazione ws-security

Il seguente frammento deve essere sempre inviato nell' header della chiamata soap per permettere l'autenticazione del gestionale chiamante.

```
<?xml version='1.0' encoding='utf-8' ?>
<typ:Header>
<wsse:Security xmlns:soapenv="http://schemas.xmlsoap.org/soap/envelope/" xmlns:wsse="http://docs.oasis-open.org/wss/2004/01/oasis-200401-wss-wssecurity-secext-1.0.xsd" xmlns:wsu="http://docs.oasis-open.org/wss/2004/01/oasis-200401-wss-wssecurity-utility-1.0.xsd">
<wsu:Timestamp wsu:Id="TS-8FADAD2BEB86AD5C2D16373298230694">
<wsu:Created>2021-11-19T13:50:23.069Z</wsu:Created>
<wsu:Expires>2021-11-19T13:52:03.069Z</wsu:Expires>
</wsu:Timestamp>
<wsse:UsernameToken wsu:Id="UsernameToken-8FADAD2BEB86AD5C2D16373298230693">
<wsse:Username>XXXXXXXXX</wsse:Username>
```



UTILIZZO WEB SERVICE POSIZIONI DEBITORIE

Pag. 23 di 34

```
<wsse:Password Type="http://docs.oasis-open.org/wss/2004/01/oasis-200401-wss-username-token-profile-1.0#PasswordText">XXXXXXXXXXXX</wsse:Password>
</wsse:UsernameToken>
</wsse:Security>
</typ:Header>
```

5.1.2 InserisciListaDiCaricoRequest (Enti2EPaywsoService)

Nota bene: La sezione evidenziata in giallo della request si riferisce alla chiamata relativa al modello multi-beneficiario. Si può omettere in caso di chiamata mono beneficiario.

```
<soapenv:Envelope xmlns:soapenv="http://schemas.xmlsoap.org/soap/envelope/"
xmlns:typ="http://www.csi.it/epay/epaywso/enti2epaywso/types"
xmlns:typ1="http://www.csi.it/epay/epaywso/types">
  <soapenv:Header/>
  <soapenv:Body>
    <typ:InserisciListaDiCaricoRequest>
      <typ:Testata>
        <typ:IdMessaggio>Esempio_2021_10_11</typ:IdMessaggio>
        <typ:CFEnteCreditore>80087670016</typ:CFEnteCreditore>
        <typ:CodiceVersamento>YYYY</typ:CodiceVersamento>
        <typ:MultiBeneficiario>>false</typ:MultiBeneficiario> valori:true/false
        <typ:NumeroPosizioniDebitorie>1</typ:NumeroPosizioniDebitorie>
        <typ:ImportoTotaleListaDiCarico>100</typ:ImportoTotaleListaDiCarico>
      </typ:Testata>
      <typ:ListaDiCarico>
        <typ:PosizioniDaInserire>
          <!--1 to 1000 repetitions:-->
          <typ:PosizioneDaInserire>
            <typ:IdPosizioneDebitoria>Posizione_Debitoria_TEST_01</typ:IdPosizioneDebitoria>
            <!--Optional:-->
            <typ:AnnoRiferimento>2022</typ:AnnoRiferimento>
            <typ:ImportoTotale>100</typ:ImportoTotale>
            <!--Optional:--> solo se il codice versamento è multibeneficiario (MultiBeneficiario=true)
            <typ:ImportoPrincipale>?</typ:ImportoPrincipale>
            <!--Optional:-->
            <typ:ImportoSecondarioAltroEnte>?</typ:ImportoSecondarioAltroEnte>
            <!--Optional:-->
            <typ>DataScadenza>2022-12-31</typ>DataScadenza>
            <!--Optional:-->
            <typ>DataInizioValidita>2022-05-31</typ>DataInizioValidita>
            <!--Optional:-->
            <typ>DataFineValidita>2022-12-31</typ>DataFineValidita>
            <typ:DescrizioneCausaleVersamento>Test_LDC_WS</typ:DescrizioneCausaleVersamento>
            <!--Optional:-->
            <typ:DescrizioneRata></typ:DescrizioneRata>
            <!--Optional:-->
            <typ:ComponentiImporto>
              <!--1 to 5 repetitions:-->
```




UTILIZZO WEB SERVICE POSIZIONI DEBITORIE

Pag. 24 di 34

```

<typ:ComponenteImporto>
  <typ:Importo>100</typ:Importo>
  <typ:CausaleDescrittiva>Cuasale_WS</typ:CausaleDescrittiva>
  <!--Optional:-->
  <typ:AnnoAccertamento>2022</typ:AnnoAccertamento>
  <!--Optional:-->
  <typ:NumeroAccertamento>10</typ:NumeroAccertamento>
</typ:ComponenteImporto>
</typ:ComponenteImporto>
<!--Optional:-->
<typ:RiferimentiPagamento>
  <!--1 to 5 repetitions:-->
  <typ:Riferimento>
    <typ:Nome>Riferimento</typ:Nome>
    <typ:Valore>BD004PF</typ:Valore>
  </typ:Riferimento>
</typ:RiferimentiPagamento>
<typ:SoggettoPagatore>
  <!--You have a CHOICE of the next 2 items at this level--> si inserisce la persona fisica
  <typ1:PersonaFisica>
    <typ1:Cognome>ANONIMO</typ1:Cognome>
    <typ1:Nome>ANONIMO</typ1:Nome>
  </typ1:PersonaFisica>
  oppure la persona giuridica
  <typ1:PersonaGiuridica>
    <typ1:RagioneSociale>TEST SRL</typ1:RagioneSociale>
  </typ1:PersonaGiuridica>
  <typ1:IdentificativoUnivocoFiscale>ANONIMO</typ1:IdentificativoUnivocoFiscale>
</typ:SoggettoPagatore>
<!--Optional:-->
<typ:NotePerIlPagatore>xxxxxxx</typ:NotePerIlPagatore>
<!--Optional:--> solo se la posizione debitoria viene inviata alla PND altrimenti omettere
<typ:RequiresCostUpdate>TRUE</typ:RequiresCostUpdate>
<!--Optional:--> solo se il codice versamento è multibeneficiario, altrimenti omettere
<typ:ComponenteImportoSecondario>
  <!--Optional:-->
  <typ:ComponenteImporto>
    <typ:Importo>?</typ:Importo>
    <typ:CausaleDescrittiva>?</typ:CausaleDescrittiva>
    <!--Optional:-->
    <typ:DatiSpecificiRiscossione>?</typ:DatiSpecificiRiscossione>
    <!--NON CONSIDERATO:-->
    <typ:AnnoAccertamento>?</typ:AnnoAccertamento>
    <!--Optional:-->
    <typ:NumeroAccertamento>?</typ:NumeroAccertamento>
  </typ:ComponenteImporto>
</typ:ComponenteImportoSecondario>
</typ:PosizioneDaInserire>
</typ:PosizioniDaInserire>

```




UTILIZZO WEB SERVICE POSIZIONI DEBITORIE

```

    </typ:ListaDiCarico>
  </typ:InserisciListaDiCaricoRequest>
</soap:Body>
</soap:Envelope>

```

5.1.3 *InserisciListaDiCaricoRequest (Enti2EPaywsoService) – Caso Multi beneficiario*

Esempio di Inserimento Lista di Carico nel caso di modello multi-beneficiario

```

<soapenv:Envelope xmlns:soapenv="http://schemas.xmlsoap.org/soap/envelope/"
  xmlns:typ="http://www.csi.it/epay/epaywso/enti2epaywso/types"
  xmlns:typ1="http://www.csi.it/epay/epaywso/types">
  <soapenv:Header/>
  <soapenv:Body>
    <InserisciListaDiCaricoRequest >
      <Testata>
        <IdMessaggio>20220719-AC00-12074-003</IdMessaggio>
        <CFEnteCreditore>00000000000</CFEnteCreditore>
        <CodiceVersamento>AC00</CodiceVersamento>
        <MultiBeneficiario>true</MultiBeneficiario>
        <NumeroPosizioniDebitorie>1</NumeroPosizioniDebitorie>
        <ImportoTotaleListaDiCarico>120.00</ImportoTotaleListaDiCarico>
      </Testata>
      <ListaDiCarico>
        <PosizioniDaInserire>
          <PosizioneDaInserire>
            <IdPosizioneDebitoria>MB_01</IdPosizioneDebitoria>
            <AnnoRiferimento>2022</AnnoRiferimento>
            <ImportoTotale>120.00</ImportoTotale>
            <ImportoPrincipale>70.00</ImportoPrincipale>
            <ImportoSecondarioAltroEnte>50.00</ImportoSecondarioAltroEnte>
            <DataScadenza>2023-01-31</DataScadenza>
            <DataInizioValidita>2022-07-01</DataInizioValidita>
            <DataFineValidita>2022-12-31</DataFineValidita>
            <DescrizioneCausaleVersamento>LDC multibeneficiaria</DescrizioneCausaleVersamento>
            <ComponentiImporto>
              <ComponenteImporto>
                <Importo>70.00</Importo>
                <CausaleDescrittiva>importo principale</CausaleDescrittiva>
                <AnnoAccertamento>2022</AnnoAccertamento>
                <NumeroAccertamento>1</NumeroAccertamento>
              </ComponenteImporto>
            </ComponentiImporto>
            <SoggettoPagatore>
              <PersonaFisica>
                <Cognome>Cognome pagatore</Cognome>
                <Nome>Nome pagatore</Nome>
              </PersonaFisica>
              <IdentificativoUnivocoFiscale>CF pagatore</IdentificativoUnivocoFiscale>
            </SoggettoPagatore>
          </PosizioneDaInserire>
        </PosizioniDaInserire>
      </ListaDiCarico>
    </InserisciListaDiCaricoRequest>
  </soapenv:Body>
</soapenv:Envelope>

```



UTILIZZO WEB SERVICE POSIZIONI DEBITORIE

Pag. 26 di 34

```

</SoggettoPagatore>
<NotePerIlPagatore>multi versamento</NotePerIlPagatore>
<!-- Optional --> solo se la posizione debitoria viene inviata alla PND altrimenti omettere
<!-- <type RequiresCostUpdate>TRUE</type RequiresCostUpdate-->
<ComponentiImportoSecondario>
  <ComponenteImporto>
    <Importo>50.00</Importo>
    <CausaleDescrittiva>importo secondario</CausaleDescrittiva>
  </ComponenteImporto>
</ComponentiImportoSecondario>
</PosizioneDaInserire>
</PosizioniDaInserire>
</ListaDiCarico>
</InserisciListaDiCaricoRequest>

```

5.1.4 InserisciListaDiCaricoResponse

```

<soapenv:Envelope xmlns:soapenv="http://schemas.xmlsoap.org/soap/envelope/">
  <soapenv:Body>
    <cmn:EPaywsoServiceResponse xmlns:cmn="http://www.csi.it/epay/epaywso/types">
      <cmn:Result>
        <cmn:Codice>000</cmn:Codice>
        <cmn:Messaggio>OK</cmn:Messaggio>
      </cmn:Result>
    </cmn:EPaywsoServiceResponse>
  </soapenv:Body>
</soapenv:Envelope>

```

5.1.5 EsitoInserisciListaDiCaricoRequest (EPaywso2EntiService)

Esempio chiamata da CSI vs fruitore (callback) con esito della richiesta di InserisciListadiCarico

```

<tns:EsitoInserimentoListaDiCaricoRequest xmlns:tns="http://www.csi.it/epay/epaywso/epaywso2enti/types">
  <cmn:Result xmlns:cmn="http://www.csi.it/epay/epaywso/types">
    <ns2:Codice xmlns:ns2="http://www.csi.it/epay/epaywso/types">000</ns2:Codice>
    <ns2:Messaggio xmlns:ns2="http://www.csi.it/epay/epaywso/types">Operazione completata
    con esito positivo</ns2:Messaggio>
  </cmn:Result>
  <tns:TestataEsito>
    <tns:IdMessaggio>9bd2654e6d8e4be7a927b88f66a2963d</tns:IdMessaggio>
    <tns:CFEnteCreditore>XXXXXXXXXXXX</tns:CFEnteCreditore>
    <tns:CodiceVersamento>HT00</tns:CodiceVersamento>
  </tns:TestataEsito>
  <tns2:EsitoInserimento xmlns:tns2="http://www.csi.it/epay/epaywso/epaywso2enti/types">
    <ns2:ElencoPosizioniDebitorieInserite xmlns:ns2="http://www.csi.it/epay/epaywso/types">
      <ns2:PosizioneDebitoriaInserita>
        <ns2:IdPosizioneDebitoria>85950be6d1b543978f9b3d3c1f2121807e4</ns2:IdPosizioneDebitoria>

```

**UTILIZZO WEB SERVICE POSIZIONI DEBITORIE**

Pag. 27 di 34

```

<ns2:IUV>22221326782125865</ns2:IUV>
<ns2:CodiceAvviso>322221326782125865</ns2:CodiceAvviso>
<ns2:CodiceEsito>000</ns2:CodiceEsito>
<ns2:DescrizioneEsito>Operazione completata con esito
positivo</ns2:DescrizioneEsito>
</ns2:PosizioneDebitoriaInserita>
</ns2:ElencoPosizioniDebitorieInserite>
</tns:EsitoInserimento>
</tns:EsitoInserimentoListaDiCaricoRequest>

```

5.1.6 AggiornaPosizioniDebitorieRequest (Enti2EPaywsoService)

Nota bene: La sezione opzionale evidenziata in giallo della request si riferisce alla chiamata relativa al modello multi-beneficiario.

Esempio di annullamento della posizione debitoria

```

<soapenv:Envelope xmlns:soapenv="http://schemas.xmlsoap.org/soap/envelope/"
xmlns:typ="http://www.csi.it/epay/epaywso/enti2epaywso/types"
xmlns:typ1="http://www.csi.it/epay/epaywso/types">
  <soapenv:Header/>
  <soapenv:Body>
    <typ:AggiornaPosizioniDebitorieRequest>
      <typ:Testata>
        <typ:IdMessaggio>tstAGPD-GC01</typ:IdMessaggio>
        <typ:CFEnteCreditore>000000000000</typ:CFEnteCreditore>
        <typ:CodiceVersamento>GC01</typ:CodiceVersamento>
        <!--Optional:-->
        <typ:MultiBeneficiario>>false</typ:MultiBeneficiario>
        <typ:NumeroPosizioniDebitorie>2</typ:NumeroPosizioniDebitorie>
      </typ:Testata>
      <typ:ElencoPosizioniDaAggiornare>
        <typ:PosizioniDaAggiornare>
          <!--1 to 1000 repetitions:-->
          <typ:PosizioneDaAggiornare>
            <typ:TipoAggiornamento>ANNULLAMENTO</typ:TipoAggiornamento>
            <typ:IdPosizioneDebitoria>TST_WSSE_01</typ:IdPosizioneDebitoria>
          </typ:PosizioneDaAggiornare>
          <typ:PosizioneDaAggiornare>
            <typ:TipoAggiornamento>ANNULLAMENTO</typ:TipoAggiornamento>
            <typ:IdPosizioneDebitoria>TST_WSSE_33</typ:IdPosizioneDebitoria>
          </typ:PosizioneDaAggiornare>
        </typ:PosizioniDaAggiornare>
      </typ:ElencoPosizioniDaAggiornare>
    </typ:AggiornaPosizioniDebitorieRequest>
  </soapenv:Body>
</soapenv:Envelope>

```



UTILIZZO WEB SERVICE POSIZIONI DEBITORIE

Pag. 28 di 34

Esempio di aggiornamento della posizione debitoria, solo dati da aggiornare

```
<soapenv:Envelope xmlns:soapenv="http://schemas.xmlsoap.org/soap/envelope/"
xmlns:typ="http://www.csi.it/epay/epaywso/enti2epaywso/types"
xmlns:typ1="http://www.csi.it/epay/epaywso/types">
  <soapenv:Header/>
  <soapenv:Body>
    <typ:AggiornaPosizioniDebitorieRequest>
      <typ:Testata>
        <typ:IdMessaggio>tstAGPD-GC01</typ:IdMessaggio>
        <typ:CFEnteCreditore>000000000000</typ:CFEnteCreditore>
        <typ:CodiceVersamento>GC01</typ:CodiceVersamento>
        <!--Optional:-->
        <typ:MultiBeneficiario>>false</typ:MultiBeneficiario>
        <typ:NumeroPosizioniDebitorie>1</typ:NumeroPosizioniDebitorie>
      </typ:Testata>
      <typ:ElencoPosizioniDaAggiornare>
        <typ:PosizioniDaAggiornare>
          <!--1 to 1000 repetitions:-->
          <typ:PosizioneDaAggiornare>
            <typ:TipoAggiornamento>MODIFICA</typ:TipoAggiornamento>
            <typ:IdPosizioneDebitoria>TST_WSSE_01</typ:IdPosizioneDebitoria>
            <typ:ImportoTotale>99.99</typ:ImportoTotale>
            <!--Optional:--> solo se la posizione debitoria viene inviata alla PND altrimenti omettere
            <typ:RequiresCostUpdate>TRUE</typ:RequiresCostUpdate>
          </typ:PosizioneDaAggiornare>
        </typ:PosizioniDaAggiornare>
      </typ:ElencoPosizioniDaAggiornare>
    </typ:AggiornaPosizioniDebitorieRequest>
  </soapenv:Body>
</soapenv:Envelope>
```

Esempio di aggiornamento della posizione debitoria, request completa

```
<soapenv:Envelope xmlns:soapenv="http://schemas.xmlsoap.org/soap/envelope/"
xmlns:typ="http://www.csi.it/epay/epaywso/enti2epaywso/types"
xmlns:typ1="http://www.csi.it/epay/epaywso/types">
  <soapenv:Header/>
  <soapenv:Body>
    <typ:AggiornaPosizioniDebitorieRequest>
      <typ:Testata>
        <typ:IdMessaggio>tstAGPD-GC01</typ:IdMessaggio>
        <typ:CFEnteCreditore>000000000000</typ:CFEnteCreditore>
        <typ:CodiceVersamento>GC01</typ:CodiceVersamento>
        <!--Optional:-->
        <typ:MultiBeneficiario>>false</typ:MultiBeneficiario>
        <typ:NumeroPosizioniDebitorie>1</typ:NumeroPosizioniDebitorie>
      </typ:Testata>
```



UTILIZZO WEB SERVICE POSIZIONI DEBITORIE

Pag. 29 di 34

```
<typ:ElencoPosizioniDaAggiornare>
  <typ:PosizioniDaAggiornare>
    <!--1 to 1000 repetitions-->
    <typ:PosizioneDaAggiornare>
      <typ:TipoAggiornamento>MODIFICA</typ:TipoAggiornamento>
      <typ:IdPosizioneDebitoria>TST_WSSE_01</typ:IdPosizioneDebitoria>
      <!--Optional-->
      <typ:DataScadenza>2099-12-31</typ:DataScadenza>
      <!--Optional-->
      <typ:DataInizioValidita>2021-10-31</typ:DataInizioValidita>
      <!--Optional-->
      <typ:DataFineValidita>2099-03-31</typ:DataFineValidita>
      <!--Optional-->
      <typ:ImportoTotale>99.99</typ:ImportoTotale>
      <!--Optional-->
      <typ:ComponentiImporto>
        <!--1 to 5 repetitions-->
        <typ:ComponenteImporto>
          <typ:Importo>90</typ:Importo>
          <typ:CausaleDescrittiva>XXXX</typ:CausaleDescrittiva>
          <typ:AnnoAccertamento>2022</typ:AnnoAccertamento>
          <typ:NumeroAccertamento>987</typ:NumeroAccertamento>
        </typ:ComponenteImporto>
        <typ:ComponenteImporto>
          <typ:Importo>9.99</typ:Importo>
          <typ:CausaleDescrittiva>YYYY</typ:CausaleDescrittiva>
          <typ:AnnoAccertamento>2022</typ:AnnoAccertamento>
          <typ:NumeroAccertamento>333</typ:NumeroAccertamento>
        </typ:ComponenteImporto>
      </typ:ComponentiImporto>
      <!--Optional-->
      <typ:RiferimentiPagamento>
        <!--1 to 5 repetitions-->
        <typ:Riferimento>
          <typ:Nome>xxxxx</typ:Nome>
          <typ:Valore>xxxxx</typ:Valore>
        </typ:Riferimento>
      </typ:RiferimentiPagamento>
      <!--Optional-->
      <typ:SoggettoPagatore>
        <!--You have a CHOICE of the next 2 items at this level-->
        <typ1:PersonaFisica>
          <typ1:Cognome>TEST</typ1:Cognome>
          <typ1:Nome>TEST</typ1:Nome>
        </typ1:PersonaFisica>
        <typ1:IdentificativoUnivocoFiscale>TSTTST55</typ1:IdentificativoUnivocoFiscale>
      </typ:SoggettoPagatore>
      <!--Optional--> solo se il codice versamento è multibeneficiario
      <typ:ComponentiImportoSecondario>
```



UTILIZZO WEB SERVICE POSIZIONI DEBITORIE

Pag. 30 di 34

```

<!--Optional:-->
<typ:ComponenteImporto>
  <typ:Importo>?</typ:Importo>
  <typ:CausaleDescrittiva>?</typ:CausaleDescrittiva>
  <!--Optional:-->
  <typ:DatiSpecificiRiscossione>?</typ:DatiSpecificiRiscossione>
  <!--<!--NON CONSIDERATO:-->:-->
  <typ:AnnoAccertamento>?</typ:AnnoAccertamento>
  <!--Optional:-->
  <typ:NumeroAccertamento>?</typ:NumeroAccertamento>
</typ:ComponenteImporto>
</typ:ComponenteImportoSecondario>
</typ:PosizioneDaAggiornare>
</typ:PosizioniDaAggiornare>
</typ:ElencoPosizioniDaAggiornare>
</typ:AggiornaPosizioniDebitorieRequest>
</soapenv:Body>
</soapenv:Envelope>

```

5.1.7 AggiornaPosizioniDebitorieRequest (Enti2EPaywsoService) – Caso Multi beneficiario

Esempio di Aggiornamento Posizione Debitoria dell'importo e della data scadenza nel caso di modello multi-beneficiario:

```

<soapenv:Envelope xmlns:soapenv="http://schemas.xmlsoap.org/soap/envelope/"
  xmlns:typ="http://www.csi.it/epay/epaywso/enti2epaywso/types"
  xmlns:typ1="http://www.csi.it/epay/epaywso/types">
  <soapenv:Header/>
  <soapenv:Body>
    <typ:AggiornaPosizioniDebitorieRequest>
      <typ:Testata>
        <typ:IdMessaggio>tstAGPD-GC02</typ:IdMessaggio>
        <typ:CFEnteCreditore>CF ENTE COMUNE</typ:CFEnteCreditore>
        <typ:CodiceVersamento>GC01</typ:CodiceVersamento>
        <!--Optional:-->
        <typ:MultiBeneficiario>true</typ:MultiBeneficiario>
        <typ:NumeroPosizioniDebitorie>1</typ:NumeroPosizioniDebitorie>
      </typ:Testata>
      <typ:ElencoPosizioniDaAggiornare>
        <typ:PosizioniDaAggiornare>
          <!--1 to 1000 repetitions:-->
          <typ:PosizioneDaAggiornare>
            <typ:TipoAggiornamento>MODIFICA</typ:TipoAggiornamento>
            <typ:IdPosizioneDebitoria>TST_WSSE_01</typ:IdPosizioneDebitoria>
            <typ>DataScadenza>2099-12-31</typ>DataScadenza>
            <typ:ImportoTotale>199.99</typ:ImportoTotale>
            <typ:ImportoPrincipale>100.00</typ:ImportoPrincipale>
            <typ:ImportoSecondarioAltroEnte>99.99</typ:ImportoSecondarioAltroEnte>
          <!--Optional:-->

```



UTILIZZO WEB SERVICE POSIZIONI DEBITORIE

Pag. 31 di 34

```

<typ:ComponenteImporto>
  <typ:ComponenteImporto>
    <typ:Importo>100.00</typ:Importo>
    <typ:CausaleDescrittiva>causale 1</typ:CausaleDescrittiva>
    <typ:AnnoAccertamento>2022</typ:AnnoAccertamento>
    <typ:NumeroAccertamento>987</typ:NumeroAccertamento>
  </typ:ComponenteImporto>
</typ:ComponenteImporto>
<!--Optional:-->
<typ:ComponenteImportoSecondario>
  <!--Optional:-->
  <typ:ComponenteImporto>
    <typ:Importo>99.99</typ:Importo>
    <typ:CausaleDescrittiva>Causale 2</typ:CausaleDescrittiva>
    <!--Optional:-->
    <typ:AnnoAccertamento>2022</typ:AnnoAccertamento>
    <!--Optional:-->
    <typ:NumeroAccertamento>54</typ:NumeroAccertamento>
  </typ:ComponenteImporto>
</typ:ComponenteImportoSecondario>
</typ:PosizioneDaAggiornare>
</typ:PosizioniDaAggiornare>
</typ:ElencoPosizioniDaAggiornare>
</typ:AggiornaPosizioniDebitorieRequest>
</soapenv:Body>
</soapenv:Envelope>

```

5.1.8 AggiornaPosizioniDebitorieResponse

```

<soapenv:Envelope xmlns:soapenv="http://schemas.xmlsoap.org/soap/envelope/">
  <soapenv:Body>
    <cmn:EPaywsoServiceResponse xmlns:cmn="http://www.csi.it/epay/epaywso/types">
      <cmn:Result>
        <cmn:Codice>000</cmn:Codice>
        <cmn:Messaggio>OK</cmn:Messaggio>
      </cmn:Result>
    </cmn:EPaywsoServiceResponse>
  </soapenv:Body>
</soapenv:Envelope>

```

5.1.9 EsitoAggiornaPosizioniDebitorieRequest (EPaywso2EntiService)

Esempio chiamata da CSI vs fruitore (callback) con esito della richiesta di AggiornaPosizioniDebitorie

```

<tns:EsitoAggiornaPosizioniDebitorieRequest
xmlns:tns="http://www.csi.it/epay/epaywso/epaywso2enti/types">
  <cmn:Result xmlns:cmn="http://www.csi.it/epay/epaywso/types">
    <ns2:Codice xmlns:ns2="http://www.csi.it/epay/epaywso/types">000</ns2:Codice>

```




UTILIZZO WEB SERVICE POSIZIONI DEBITORIE

Pag. 32 di 34

```

<ns2:Messaggio xmlns:ns2="http://www.csi.it/epay/epaywso/types">Operazione completata
con esito positivo</ns2:Messaggio>
</cmn:Result>
<tns:TestataEsito>
  <tns:IdMessaggio>20211215-DC10-174615-001</tns:IdMessaggio>
  <tns:CFEnteCreditore>XXXXXXXXXXXX</tns:CFEnteCreditore>
  <tns:CodiceVersamento>DC10</tns:CodiceVersamento>
</tns:TestataEsito>
<tns2:EsitoAggiornamento xmlns:tns2="http://www.csi.it/epay/epaywso/epaywso2enti/types">
  <ns2:ElencoPosizioniDebitorieAggiornate
xmlns:ns2="http://www.csi.it/epay/epaywso/types">
    <ns2:PosizioneDebitoriaAggiornata>
      <ns2:IdPosizioneDebitoria>DC10 - 14 dic 2021 - u188185 -
001</ns2:IdPosizioneDebitoria>
      <ns2:IUV>22213486000259534</ns2:IUV>
      <ns2:CodiceAvviso>322213486000259534</ns2:CodiceAvviso>
      <ns2:CodiceEsito>000</ns2:CodiceEsito>
      <ns2:DescrizioneEsito>Operazione completata con esito
positivo</ns2:DescrizioneEsito>
    </ns2:PosizioneDebitoriaAggiornata>
  </ns2:ElencoPosizioniDebitorieAggiornate>
</tns2:EsitoAggiornamento>
</tns:EsitoAggiornaPosizioniDebitorieRequest>

```

5.1.10 TrasmettiNotifichePagamentoRequest (EPaywso2EntiService)

```

<ns2:TrasmettiNotifichePagamentoRequest xmlns:ns2="http://www.csi.it/epay/epaywso/epaywso2enti/types"
xmlns="http://www.csi.it/epay/epaywso/types">
  <ns2:Testata>
    <ns2:IdMessaggio>TNP849e70d7175042fa840d374cd31f4a7d</ns2:IdMessaggio>
    <ns2:CFEnteCreditore>XXXXXXXXXXXX</ns2:CFEnteCreditore>
    <ns2:CodiceVersamento>QT80</ns2:CodiceVersamento>
    <ns2:PagamentiSpontanei>true</ns2:PagamentiSpontanei>
    <ns2:NumeroPagamenti>1</ns2:NumeroPagamenti>
    <ns2:ImportoTotalePagamenti>17.78</ns2:ImportoTotalePagamenti>
  </ns2:Testata>
  <ns2:CorpoNotifichePagamento>
    <ns2:ElencoNotifichePagamento>
      <ns2:NotificaPagamento>
        <ns2:IUV>22221526881231250</ns2:IUV>
        <ns2:ImportoPagato>17.78</ns2:ImportoPagato>
        <ns2:DescrizioneCausaleVersamento>Tributi - Tasse sulle concessioni regionali (tassa annuale)
Ravvedimento</ns2:DescrizioneCausaleVersamento>
        <ns2:DataEsitoPagamento>2022-06-01+02:00</ns2:DataEsitoPagamento>
        <ns2:SoggettoDebitore>
          <PersonaFisica>
            <Cognome>A</Cognome>
            <Nome>B</Nome>
          </PersonaFisica>
        </ns2:SoggettoDebitore>
      </ns2:NotificaPagamento>
    </ns2:ElencoNotifichePagamento>
  </ns2:CorpoNotifichePagamento>
</ns2:TrasmettiNotifichePagamentoRequest>

```




UTILIZZO WEB SERVICE POSIZIONI DEBITORIE

Pag. 33 di 34

```

</PersonaFisica>
<IdentificativoUnivocoFiscale>XXXXXX63X20X182X</IdentificativoUnivocoFiscale>
<EMail>utente@posta.it</EMail>
</ns2:SoggettoDebitore>
<ns2:DatiTransazionePSP>
  <ns2:IdPSP>SIGPITM1XXX</ns2:IdPSP>
  <ns2:RagioneSocialePSP>PROVA PROVA</ns2:RagioneSocialePSP>
  <ns2:TipoVersamento>PO</ns2:TipoVersamento>
  <ns2:DataOraAvvioTransazione>2022-06-01T13:46:08.985+

```

Esempio di pagamento Marca da Bollo:

```

<ns2:TrasmettiNotifichePagamentoRequest xmlns:ns2="http://www.csi.it/epay/epaywso/epaywso2enti/types"
xmlns="http://www.csi.it/epay/epaywso/types">
  <ns2:Testata>
    <ns2:IdMessaggio>TNP13e20c154a984a6fb97ad3c1691e6136</ns2:IdMessaggio>
    <ns2:CFEnteCreditore>XXXXXXXXXXXX</ns2:CFEnteCreditore>
    <ns2:CodiceVersamento>XT01</ns2:CodiceVersamento>
    <ns2:PagamentiSpontanei>false</ns2:PagamentiSpontanei>
    <ns2:NumeroPagamenti>1</ns2:NumeroPagamenti>
    <ns2:ImportoTotalePagamenti>16.00</ns2:ImportoTotalePagamenti>
  </ns2:Testata>
  <ns2:CorpoNotifichePagamento>
    <ns2:ElencoNotifichePagamento>
      <ns2:NotificaPagamento>
        <ns2:IdPosizioneDebitoria>MU_190224_01</ns2:IdPosizioneDebitoria>
        <ns2:IUV>25240502686318189</ns2:IUV>
        <ns2:ImportoPagato>16.00</ns2:ImportoPagato>
        <ns2:DescrizioneCausaleVersamento>/RFB/25240502686318189/16.00/TXT/Marca da
        bollo2</ns2:DescrizioneCausaleVersamento>
        <ns2:DataEsitoPagamento>2024-02-19+01:00</ns2:DataEsitoPagamento>
        <ns2:SoggettoDebitore>
          <PersonaFisica>
            <Cognome>A</Cognome>
            <Nome>B</Nome>
          </PersonaFisica>
          <IdentificativoUnivocoFiscale>XXXXXX63X20X182X</IdentificativoUnivocoFiscale>
          <EMail>utente@posta.it</EMail>
        </ns2:SoggettoDebitore>
        <ns2:DatiTransazionePSP>
          <ns2:IdPSP>BCITITMM</ns2:IdPSP>
          <ns2:RagioneSocialePSP>PROVA PROVA</ns2:RagioneSocialePSP>
          <ns2:TipoVersamento>PO</ns2:TipoVersamento>
          <ns2:DataOraAvvioTransazione>2024-02-
          19T00:00:00.000+01:00</ns2:DataOraAvvioTransazione>
          <ns2:IUR>0ac5f010012c4c23817a5d738750e895</ns2:IUR>
          <ns2:ImportoTransato>16.00</ns2:ImportoTransato>
        </ns2:DatiTransazionePSP>
        <ns2:DatiSpecificiRiscossione>9/000</ns2:DatiSpecificiRiscossione>
        <ns2>Note>Da redirect sincrona per tipo: Marca da bollo2</ns2>Note>
      </ns2:NotificaPagamento>
    </ns2:ElencoNotifichePagamento>
  </ns2:CorpoNotifichePagamento>
</ns2:TrasmettiNotifichePagamentoRequest>

```



UTILIZZO WEB SERVICE POSIZIONI DEBITORIE

Pag. 34 di 34

```

<ns2:CodiceAvviso>325240502686318189</ns2:CodiceAvviso>
<ns2:XML>PD94bWwgdmVyc2lvbj0iMS4wIiBlbmNvZGluZz0iVVRGLTgiPz4.....</ns2:XML>
  </ns2:NotificaPagamento>
  </ns2:ElencoNotifichePagamento>
  </ns2:CorpoNotifichePagamento>
</ns2:TrasmettiNotifichePagamentoRequest>
02:00</ns2:DataOraAvvioTransazione>
  <ns2:IUR>xxxxxxx</ns2:IUR>
  <ns2:ImportoTransato>17.78</ns2:ImportoTransato>
  <ns2:ImportoCommissioni>0.00</ns2:ImportoCommissioni>
  </ns2:DatiTransazionePSP>
  <ns2:DatiSpecificiRiscossione>9/000</ns2:DatiSpecificiRiscossione>
  <ns2:CodiceAvviso>322221526881231250</ns2:CodiceAvviso>
</ns2:NotificaPagamento>
</ns2:ElencoNotifichePagamento>
</ns2:CorpoNotifichePagamento>
</ns2:TrasmettiNotifichePagamentoRequest>

```

5.1.11 TrasmettiRTRequest (EPaywso2EntiService)

```

<TrasmettiRTRequest xmlns="http://www.csi.it/epay/epaywso/epaywso2enti/types"
xmlns:ns2="http://www.csi.it/epay/epaywso/types">
  <Testata>
    <IdMessaggio>TRT222215168775804154713756</IdMessaggio>
    <CFEnteCreditore>80087670016</CFEnteCreditore>
    <CodiceVersamento>QT23</CodiceVersamento>
    <NumeroRT>1</NumeroRT>
  </Testata>
  <CorpoRT>
    <ElencoRT>
      <RT>
        <Id>TRT222215168775804154713756</Id>
        <XML>XML RT encoded in base64</XML>
      </RT>
    </ElencoRT>
  </CorpoRT>
</TrasmettiRTRequest>

```